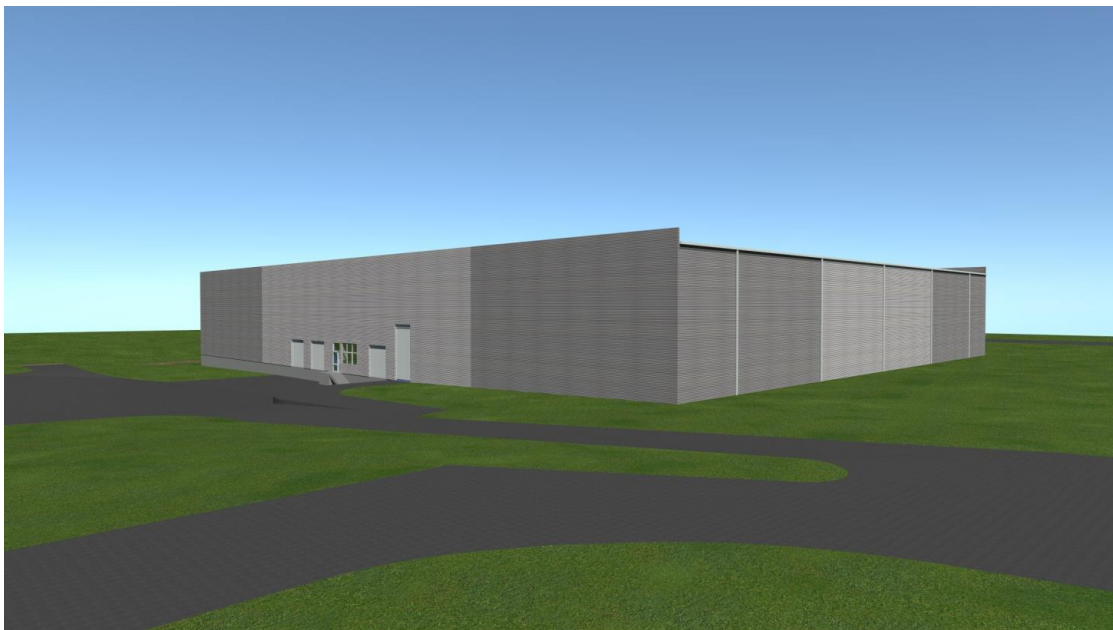


**GAMYBOS IR PRAMONĖS OBJEKTO PLĖTRA PRAMONĖS IR  
SANDĖLIAVIMO OBJEKTŲ TERITORIJOJE -  
NAUJO PAKUOTĖS SANDĖLIO STATYBA**

**PLANUOJAMOS VEIKLOS ORGANIZATORIUS IR PLANUOJAMOS  
ŪKINĖS VEIKLOS POVEIKIO APLINKAI VERTINIMO DOKUMENTŲ  
RENGĖJAS:  
UAB „PLUNGĖS KOOPERATINĖ PREKYBA“**

ATRANKOS INFORMACIJA DĖL POVEIKIO APLINKAI VERTINIMO



**Plungė, 2017**

## TITULINIS

**Planuojamos ūkinės veiklos pavadinimas** – Naujo pakuotės sandėlio statyba.

Sklype, esančiame Z. Ivinskio g. 1a, Macenių k., Plungės r. Sav. Rengimo metai – 2017.12.06

**Planuojamos ūkinės veiklos organizatoriaus kontaktiniai duomenys:**

UAB „Plungės kooperatinė prekyba“ Birutės g.50., Plungė. el.paštas: [info@vici.eu](mailto:info@vici.eu), tel. 8 448 73170

**Atrankos PAV dokumento rengėjas:** UAB „Plungės kooperatinė prekyba“ inžinierius-ekologas Karolina Pajuodyte. Birutės g.50,Plungė. el.paštas: [Karolina.Pajuodyte@vici.eu](mailto:Karolina.Pajuodyte@vici.eu)

Generalinis direktorius  
A.V.

Algirdas Razma

Inžinierius – ekologas

Karolina Pajuodytė

## TURINYS

<b>I. INFORMACIJA APIE PLANUOJAMOS ŪKINĖS VEIKLOS ORGANIZATORIŲ.....</b>	<b>7</b>
1. Planuojamos ūkinės veiklos organizatoriaus (užsakovo) kontaktiniai duomenys (vardas, pavardė; įmonės pavadinimas; adresas, telefonas, faksas, el. paštas).....	7
2. Planuojamos ūkinės veiklos poveikio aplinkai vertinimo dokumento rengėjo kontaktiniai duomenys (vardas, pavardė; įmonės pavadinimas; adresas, telefonas, faksas, el. paštas).....	7
<b>II. PLANUOJAMOS ŪKINĖS VEIKLOS APRAŠYMAS.....</b>	<b>7</b>
3. Planuojamos ūkinės veiklos pavadinimas.....	7
4. Planuojamos ūkinės veiklos fizinės charakteristikos: žemės sklypo plotas ir planuojama jo naudojimo paskirtis ir būdas (būdai), funkcinės zonos, planuojamas užstatymo plotas, numatomi statiniai, įrenginiai ir jų paskirtys, numatomi įrengti giluminiai gręžiniai, kurių gylis viršija 300 m, numatomi griovimo darbai, reikalinga inžinerinė infrastruktūra (pvz. inžineriniai tinklai (vandentiekio, nuotekų šalinimo, šilumos, energijos ir kt.) susisiekimo komunikacijos).....	7
5. Planuojamos ūkinės veiklos pobūdis: produkcija, technologijos ir pajėgumai (planuojant esamos veiklos plėtrą nurodyti ir vykdomos veiklos technologijas ir pajėgumus).....	8
6. Žaliavų naudojimas; cheminių medžiagų ir preparatų (mišinių) naudojimas, įskaitant ir pavojingų cheminių medžiagų ir preparatų naudojimą (nurodant jų pavojingumo klasę ir kategoriją); radioaktyviųjų medžiagų naudojimas; pavojingų (nurodant pavojingų atliekų technologinius srautus) ir nepavojingų atliekų (nurodant atliekų susidarymo šaltinį arba atliekų tipą) naudojimas; planuojamos ūkinės veiklos metu numatomas naudoti ir laikyti tokių žaliavų ir medžiagų preliminarus kiekis.....	9
7. Gamtos išteklių (gyvosios ir negyvosios gamtos elementų) – vandens, žemės (jos paviršiaus ir gelmių), dirvožemio, biologinės įvairovės naudojimo mastas ir regeneracijos galimybės.....	9
8. Duomenys apie energijos, kuro ir degalų naudojimą (planuojamas sunaudoti kiekis per metus).....	10
9. Pavojingų, nepavojingų ir radioaktyviųjų atliekų susidarymas, nurodant, atliekų susidarymo vietą, kokios atliekos susidaro (atliekų susidarymo šaltinis arba atliekų tipas), planuojamas jų kiekis, jų tvarkymas.....	10
10. Nuotekų susidarymas, preliminarus jų kiekis ir užterštumas, jų tvarkymas.....	11
11. Cheminės taršos susidarymas (oro, dirvožemio, vandens teršalų, nuosėdų susidarymas, preliminarus jų kiekis ir teršalų skaičiavimai, atitiktis ribiniams dydžiams) ir jos prevencija.....	12
12. Taršos kvapais susidarymas (kvapo emisijos, teršalų skaičiavimai, atitiktis ribiniams dydžiams) ir jos prevencija.....	13
13. Fizinės taršos susidarymas (triukšmas, vibracija, šviesa, šiluma, jonizuojančioji ir nejonizuojančioji (elektromagnetinė) spinduliuotė ir stacionarių triukšmo šaltinių emisijos, teršalų skaičiavimai, atitiktis ribiniams dydžiams) ir jos prevencija.....	13
14. Biologinės taršos susidarymas (pvz., patogeniniai mikroorganizmai, parazitiniai organizmai) ir jos prevencija.....	13

15. Planuojamos ūkinės veiklos pažeidžiamumo rizika dėl ekstremaliųjų įvykių (pvz., gaisrų, didelių avarijų, nelaimių (pvz., potvynių, jūros lygio kilimo, žemės drebėjimų)) ir (arba) susidariusių ekstremaliųjų situacijų, įskaitant tas, kurias gali lemti klimato kaita; ekstremaliųjų įvykių ir ekstremaliųjų situacijų tikimybė ir jų prevencija.....	13
16. Planuojamos ūkinės veiklos rizika žmonių sveikatai (pvz., dėl vandens ar oro užterštumo).....	13
17. Planuojamos ūkinės veiklos sąveika su kita vykdoma ūkine veikla ir (ar) pagal teisės aktų reikalavimus patvirtinta ūkinės veiklos plėtra (pvz., pagal patvirtintų ir galiojančių teritorijų planavimo dokumentų sprendinius) gretimuose žemės sklypuose ir (ar) teritorijose (tiesiogiai besiribojančiose arba esančiose netoli planuojamos ūkinės veiklos vietos, jeigu dėl planuojamos ūkinės veiklos masto jose tikėtinas reikšmingas poveikis aplinkai). Galimas trukdžių susidarymas (pvz., statybos metu galimi transporto eismo ar komunalinių paslaugų tiekimo sutrikimai).....	14
18. Planuojamos ūkinės veiklos vykdymo terminai ir eiliškumas (pvz., teritorijos parengimas statybai, statinių statybų pradžia, technologinių linijų įrengimas, teritorijos sutvarkymas).....	14
<b>III. PLANUOJAMOS ŪKINĖS VEIKLOS VIETA.....</b>	<b>15</b>
19. Planuojamos ūkinės veiklos vieta (adresas) pagal Lietuvos Respublikos teritorijos administracinius teritorinius vienetus, jų dalis ir gyvenamąsias vietas (apskritis, savivaldybė, seniūnija, miestas, miestelis, kaimas, viensėdis) ir gatvę; teritorijos, kurioje planuojama ūkinė veikla, žemėlapis su gretimybėmis ne senesnis kaip 3 metų (ortofoto ar kitame žemėlapyje, kitose grafinės informacijos pateikimo priemonėse apibrėžta planuojamos ūkinės veiklos teritorija, planų mastelis pasirenkamas atsižvelgiant į planuojamos teritorijos ir teritorijų, kurias planuojama ūkinė veikla gali paveikti, dydžius); informacija apie teisę valdyti, naudoti ar disponuoti planuojamos teritorijos žemės sklypą ar teritorijas, kuriose yra planuojama ūkinė veikla (privati, savivaldybės ar valstybinė nuosavybė, nuoma pagal sutartį); žemės sklypo planas, jei parengtas.....	15
20. Planuojamos ūkinės veiklos teritorijos , gretimų žemės sklypų ar teritorijų funkcinis zonavimas ir teritorijos naudojimo reglamentas pagal patvirtintus teritorijų planavimo dokumentus, taikomos specialiosios žemės naudojimo sąlygos. Informacija apie vietovės inžinerinę infrastruktūrą, urbanizuotas teritorijas (gyvenamąsias, pramonines, rekreacines, visuomeninės paskirties), esamus statinius ir šių teritorijų ir (ar) statinių atstumus nuo planuojamos ūkinės veiklos vietos (objekto ar sklypo, kai toks suformuotas, ribos).....	19
21. Informacija apie planuojamos ūkinės veiklos teritorijoje ir gretimuose žemės sklypuose ar teritorijose esančius žemės gelmių išteklius, dirvožemį; geologinius procesus ir reiškinius (pvz., erozija, sufozija, karstas, nuošliaužos), geotopus, kurių duomenys kaupiami GEOLIS (geologijos informacijos sistema) duomenų bazėje ( <a href="https://epaslaugos.am.lt/">https://epaslaugos.am.lt/</a> ).....	20
22. Informacija apie planuojamos ūkinės veiklos teritorijoje ir gretimuose žemės sklypuose ar teritorijose esantį kraštovaizdį, jo charakteristiką.....	23

23. Informacija apie planuojamos ūkinės veiklos teritorijoje ir gretimuose žemės sklypuose ar teritorijose esančias saugomas teritorijas, įskaitant Europos ekologinio tinklo „Natura 2000“ teritorijas, ir jose saugomas Europos Bendrijos svarbos natūralias buveines bei rūšis, kurios registruojamos Saugomų teritorijų valstybės kadastro duomenų bazėje ( <a href="https://stk.am.lt/portal/">https://stk.am.lt/portal/</a> ) ir šių teritorijų atstumus nuo planuojamos ūkinės veiklos vietos (objekto ar sklypo, kai toks suformuotas, ribos).....	23
24. Informacija apie planuojamos ūkinės veiklos teritorijoje ir gretimuose žemės sklypuose ar teritorijose esančią biologinę įvairovę.....	25
24.1. biotopus, buveines (įskaitant Europos Bendrijos svarbos natūralias buveines, kurių erdviniai duomenys pateikiami Lietuvos erdvinės informacijos portale ( <a href="http://www.geoportal.lt/map">www.geoportal.lt/map</a> ): miškus, jų paskirtį ir apsaugos režimą (informacija kaupiama Lietuvos Respublikos miškų valstybės kadastru), pievas (išskiriant natūralias), pelkes, vandens telkinius ir jų apsaugos zonas, juostas, jūros aplinką ir kt., jų gausumą, kiekį, kokybę ir regeneracijos galimybes, natūralios aplinkos atsparumą.....	25
24.2. augaliją, grybiją ir gyvūniją, ypatingą dėmesį skiriant saugomoms rūšims, jų augavietėms ir radavietėms, kurių informacija kaupiama SRIS (saugomų rūšių informacinė sistema) duomenų bazėje ( <a href="https://epaslaugos.am.lt/">https://epaslaugos.am.lt/</a> ), jų atstumą nuo planuojamos ūkinės veiklos vietos (objekto ar sklypo, kai toks suformuotas, ribos).....	26
25. Informacija apie planuojamos ūkinės veiklos teritorijoje ir gretimuose žemės sklypuose ar teritorijose esančias jautrias aplinkos apsaugos požiūriu teritorijas – vandens telkinių apsaugos zonas ir pakrantės apsaugos juostas, potvynių zonas (potvynių grėsmės ir rizikos teritorijų žemėlapis pateiktas – <a href="http://potvyniai.aplinka.lt/potvyniai">http://potvyniai.aplinka.lt/potvyniai</a> ), karstinį regioną, požeminio vandens vandenvietes ir jų apsaugos zonas.....	27
26. Informacija apie planuojamos ūkinės veiklos teritorijos ir gretimų žemės sklypų ar teritorijų taršą praeityje, jeigu jose vykdant ūkinę veiklą buvo nesilaikoma aplinkos kokybės normų (pagal vykdyto aplinkos monitoringo duomenis, pagal teisės aktų reikalavimus atlikto ekogeologinio tyrimo rezultatus).....	29
27. Planuojamos ūkinės veiklos žemės sklypo ar teritorijos išsidėstymas rekreacinių, kurortinių, gyvenamosios, visuomeninės paskirties, pramonės ir sandėliavimo, inžinerinės infrastruktūros teritorijų atžvilgiu, nurodomas atstumus nuo šių teritorijų ir (ar) esamų statinių iki planuojamos ūkinės veiklos vietos (objekto ar sklypo, kai toks suformuotas, ribos).....	32
28. Informacija apie planuojamos ūkinės veiklos žemės sklype ar teritorijoje esančias nekilnojamasias kultūros vertybes (kultūros paveldo objektus ir (ar) vietas), kurios registruotos Kultūros vertybių registre ( <a href="http://kvr.kpd.lt/heritage">http://kvr.kpd.lt/heritage</a> ), jų apsaugos reglamentą ir zonas, atstumą nuo planuojamos ūkinės veiklos vietos (objekto ar sklypo, kai toks suformuotas, ribos).....	34
<b>IV. GALIMO POVEIKIO APLINKAI RŪŠIS IR APIBŪDINIMAS.....</b>	<b>35</b>
29. Apibūdinamas ir įvertinamas tikėtinas reikšmingas poveikis aplinkos elementams ir visuomenės sveikatai, atsižvelgiant į dydį ir erdvinį mastą (pvz., geografinę vietovę ir gyventojų, kuriems gali būti daromas poveikis, skaičių); pobūdį (pvz., teigiamas ar neigiamas, tiesioginis ar netiesioginis); poveikio intensyvumą ir sudėtingumą	

(pvz., poveikis intensyvės tik paukščių migracijos metu); poveikio tikimybę (pvz., tikėtinas tik avarių metu); tikėtina poveikio pradžia, trukmę, dažnumą ir grįžtamumą (pvz., poveikis bus tik statybos metu, lietaus vandens išleidimas gali padidinti upės vandens debitą, užlieti žuvų nerštavietes, sukelti eroziją, nuošliaužas); suminį poveikį su kita vykdoma ūkine veikla ir (arba) pagal teisės aktų reikalavimus patvirtinta ūkinės veiklos plėtra gretimose teritorijose (pvz., kelių veiklos rūšių vandens naudojimas iš vieno vandens šaltinio gali sumažinti vandens debitą, sutrikdyti vandens gyvūnijos mitybos grandinę ar visą ekologinę pusiausvyrą, sumažinti ištirpusio vandenyje deguonies kiekį), ir galimybes išvengti reikšmingo neigiamo poveikio ar užkirsti jam kelią.....	34
29.1. gyventojams ir visuomenės sveikatai, įskaitant galimą poveikį gyvenamajai, rekreacinei, visuomeninei aplinkai dėl fizikinės, cheminės (atsižvelgiant į foninį užterštumą), biologinės taršos, kvapų (pvz., vykdant veiklą, susidarys didelis oro teršalų kiekis dėl kuro naudojimo, padidėjusio transporto srauto, gamybos proceso ypatumų ir pan.).....	34
29.2. poveikis biologinei įvairovei, įskaitant galimą poveikį natūralioms buveinėms dėl jų užstatymo arba kitokio pobūdžio sunaikinimo, pažeidimo ar suskaidymo, hidrologinio režimo pokyčio, miškų suskaidymo, želdinių sunaikinimo ir pan.; galimas natūralių buveinių tipų plotų sumažėjimas, saugomų rūšių, jų augaviečių ir radaviečių išnykimas ar pažeidimas, galimas reikšmingas poveikis gyvūnų maitinimuisi, migracijai, veisimuisi ar žiemojimui.....	35
29.3. poveikis saugomoms teritorijoms ir Europos ekologinio tinklo „Natura 2000“ teritorijoms. Kai planuojamą ūkinę veiklą numatoma įgyvendinti „Natura 2000“ teritorijoje ar „Natura 2000“ teritorijos artimoje aplinkoje, planuojamos ūkinės veiklos organizatorius ar PAV dokumentų rengėjas, vadovaudamasis Planų ar programų ir planuojamos ūkinės veiklos įgyvendinimo poveikio įsteigtoms ar potencialioms „Natura 2000“ teritorijoms reikšmingumo nustatymo tvarkos aprašu, patvirtintu Lietuvos Respublikos aplinkos ministro 2006 m. gegužės 22 d. įsakymu Nr. D1-255 „Dėl Planų ar programų ir planuojamos ūkinės veiklos įgyvendinimo poveikio įsteigtoms ar potencialioms „Natura 2000“ teritorijoms reikšmingumo nustatymo tvarkos aprašo patvirtinimo“, turi pateikti Agentūrai Valstybinės saugomų teritorijų tarnybos prie Aplinkos ministerijos ar saugomų teritorijų direkcijos, kurios administruojamoje teritorijoje yra Europos ekologinio tinklo „Natura 2000“ teritorija arba kuriai tokia teritorija priskirta Lietuvos Respublikos saugomų teritorijų įstatymo nustatyta tvarka (toliau – saugomų teritorijų institucija), išvadą dėl planuojamos ūkinės veiklos įgyvendinimo poveikio Europos ekologinio tinklo „Natura 2000“ teritorijai reikšmingumo.....	35
29.4. poveikis žemei (jos paviršiui ir gelmėms) ir dirvožemiui, pavyzdžiui, dėl cheminės taršos; dėl numatomų didelės apimties žemės darbų (pvz., kalvų nukasimo, vandens telkinių gilinimo); gausaus gamtos išteklių naudojimo; pagrindinės žemės naudojimo paskirties pakeitimo.....	35
29.5. poveikis vandeniui, paviršinių vandens telkinių apsaugos zonoms ir (ar) pakrantės apsaugos juostoms, jūros aplinkai (pvz., paviršinio ir požeminio vandens kokybei, hidrologiniam režimui, žvejybai, navigacijai, rekreacijai).....	26

29.6. orui ir klimatui (pvz., aplinkos oro kokybei, mikroklimatui).....	36
29.7. kraštovaizdžiui, pasižyminčiam estetinėmis, nekilnojamosiomis kultūros ar kitomis vertybėmis, rekreaciniais ištekliais, ypač vizualiniu poveikiu dėl reljefo formų keitimo (pvz., pažeminimo, paaukštinimo, lyginimo), poveikiu gamtiniam karkasui.....	36
29.8. poveikis materialinėms vertybėms (pvz., nekilnojamojo turto (žemės, statinių) paėmimas visuomenės poreikiams, poveikis statiniams dėl veiklos sukeliama triukšmo, vibracijos, dėl numatomų nustatyti nekilnojamojo turto naudojimo apribojimų).....	36
29.9. poveikis nekilnojamoms kultūros vertybėms (kultūros paveldo objektams ir (ar) vietovėms) (pvz., dėl veiklos sukeliama triukšmo, vibracijos, žemės naudojimo būdo ir reljefo pokyčių, užstatymo).	
30. Galimas reikšmingas poveikis 29 punkte nurodytų veiksmų sąveikai.....	36
31. Galimas reikšmingas poveikis 29 punkte nurodytiems veiksniams, kurį lemia planuojamos ūkinės veiklos pažeidžiamumo rizika dėl ekstremaliųjų įvykių (pvz., didelių pramoninių avarijų) ir (arba) ekstremaliųjų situacijų.....	36
32. Galimas reikšmingas tarpvalstybinis poveikis.....	36
33. Numatomos priemonės galimam reikšmingam neigiamam poveikiui aplinkai išvengti, užkirsti jam kelią.....	36

# PLANUOJAMOS ŪKINĖS VEIKLOS ORGANIZATORIAUS (UŽSAKOVO) AR POVEIKIO APLINKAI VERTINIMO DOKUMENTŲ RENGĖJO PATEIKIAMA INFORMACIJA

## I. INFORMACIJA APIE PLANUOJAMOS ŪKINĖS VEIKLOS ORGANIZATORIŲ (UŽSAKOVA)

**1. Planuojamos ūkinės veiklos organizatoriaus (užsakovo) kontaktiniai duomenys (vardas, pavardė; įmonės pavadinimas; adresas, telefonas, faksas, el. paštas).**

UAB „Plungės kooperatinė prekyba“, Birutės g. 50, LT-90112, Plungės r. sav., tel. 8 448 73170, faks. 8 448 71674, el. paštas [info@vici.eu](mailto:info@vici.eu); [Karolina.Pajuodyte@vici.eu](mailto:Karolina.Pajuodyte@vici.eu);

**2. Tais atvejais, kai informaciją atrankai teikia planuojamos ūkinės veiklos organizatoriaus (užsakovo) pasitelktas konsultantas, papildomai pateikiami planuojamos ūkinės veiklos poveikio aplinkai vertinimo dokumento rengėjo kontaktiniai duomenys (vardas, pavardė; įmonės pavadinimas; adresas, telefonas, faksas, el. paštas).**

Nepildoma, informaciją teikia planuojamos veiklos organizatorius.

## II. PLANUOJAMOS ŪKINĖS VEIKLOS APRAŠYMAS

**3. Planuojamos ūkinės veiklos pavadinimas, nurodant atrankos dėl PAV atlikimo teisinį pagrindą (Lietuvos Respublikos planuojamos ūkinės veiklos poveikio aplinkai vertinimo įstatymo 2 priedo punktą (-us)).**

Planuojamos ūkinės veiklos pavadinimas – naujo pakuotės sandėlio statyba. Atranka atliekama vadovaujantis Lietuvos Respublikos planuojamos ūkinės veiklos poveikio aplinkai vertinimo įstatymo 2 priedo 11 punktu – 11.18. \*\* gamybos ir pramonės objektų, kuriuose numatoma vykdyti veiklą, neįtrauktą į šio įstatymo 1 priedą ir šį priedą, plėtra pramonės ir sandėliavimo objektų teritorijose, kai užimamas 1 ha ar didesnis plotas.

**4. Planuojamos ūkinės veiklos fizinės charakteristikos: žemės sklypo plotas ir planuojama jo naudojimo paskirtis ir būdas (būdai), funkcinės zonos, planuojamas užstatymo plotas, numatomi statiniai, įrenginiai ir jų paskirtys, reikalinga inžinerinė infrastruktūra (pvz., inžineriniai tinklai (vandentiekio, nuotekų šalinimo, šilumos, energijos ir kt.), susisiekimo komunikacijos, kai tinkama, griovimo darbų aprašymas.**

Planuojama ūkinė veikla numatyta sklype, kurio unikalus numeris Nr. 4400-4557-4863, kad. 6874/0001:356 Varkalių k.v., Žemės sklypo, kuriame bus vykdomos statybos bendras sklypo plotas 4.3615 ha (pramonės ir sandėliavimo objektų teritorijos 3,4375 ha; atskirųjų želdynų teritorijos 0,9240 ha.)

Nekilnojamojo turto registro centrinio duomenų banko išrašo kopija pateikiama Priede Nr. 1.

Žemės sklypo naudojimo paskirtis – kita, naudojimo būdas - pramonės ir sandėliavimo objektų teritorija; atskirųjų želdynų teritorijos.

Numatoma statyti naują pakuotės sandėlį, todėl jokie griovimo darbai nenumatomi. Planuojama statyti sandėlį tam, kad įmonių grupės teritorijoje būtų tik vienas pakuotės sandėlis.

Bus atliekami žemės kasimo darbai, pamatų pylimas ir kt statybų darbai. Planuojams pastato aukštis ~12 m. Pridedamas sklypo planas. Priedas Nr.2. Statinyje bus projektuojamos ir įrengiamos visos reikalingos statinio eksploatacijai ir technologijai užtikrinti inžinerinės sistemos: vandentiekio, nuotekų šalinimo, elektrotechnikos. Inžinerinių tinklų ir sistemų projektiniai sprendiniai bus pateikiami atitinkamose techninio projekto dalyse. Elektros tiekimas numatomas iš sklypo ribose esamu tinklų.

Vandentiekis bus prijungiamas iš miesto tinklų. Lietaus nuotekos, surenkamos nuo stogų ir atskira linija nuvedamos į lietaus surinkimo kanalą (nuotakyną), kur nuotekos praeis pro naftos gaudykles. Dėl inžinerinių tinklų prijungimo ar pertvarkymo už sklypo ribų bus kreipiamasi į inžinerinius tinklus valdančias ir eksploatuojančias įmones dėl prisijungimo ir tinklų pertvarkymo techninių sąlygų.

Giluminiai grėžiniai nebus įrenginėjami.

**5. Planuojamos ūkinės veiklos pobūdis: produkcija, technologijos ir pajėgumai (planuojant esamos veiklos plėtrą nurodyti ir vykdomos veiklos technologijas ir pajėgumus).**



Vičiūnų grupės įmonės, įsikūrusios gretimuose sklypuose, gamina ir realizuoja Lietuvos rinkoje bei eksportuoja į kitas šalis daug įvairios maisto produkcijos. Šiuo metu turimi atskiri sandėliai įmonėse negali užtikrinti stabilaus pakuotės tiekimo ir yra neekonomiški dėl savo dydžio ir dislokacijos. Siekiant optimizuoti pakuotės tiekimą visoms teritorijoje veikiančioms įmonėms, planuojamas pakuotės sandėlis į kurį būtų pristatoma pakuotės produkcija ir kitos pakavimo medžiagos iš tiekėjų bei perskirstomos ir pristatomos į įmones pagal poreikį nedideliais kiekiais. Taip būtų išvengta keleto pakuotės sandėlių kiekvienoje įmonėje, optimizuoti pajėgumai ir išlaidos pakuotės priėmimui, saugojimui bei paskirstymui, sukurtos reikalavimus atitinkančios personalo darbo vietos. Pakuotės sandėlyje planuojama laikyti iki 5 -6 tūks.palečių pakuočių.

Pakuotės sandėlyje bus atliekamos šios funkcijos:

- pakuotės priėmimas iš įvairių tiekėjų;
- pakuotės rūšiavimas, kontrolė ir apskaita;
- pakuotės grupavimas pagal atskiras grupes (segmentus);
- laikinas pakuotės saugojimas ;
- pakuotės siuntų surinkimas pagal įmonių užsakymus;
- pakuotės paruošimas išvežimui, grupuojant pagal gabaritus, svorį, naudojamą transporto rūšį, transporto judėjimo kryptis ir t.t.;
- pakuotės pakrovimas ir išsiuntimas.

Pakuotės produkcija būtų pristatoma sunkvežimiais su puspriekabėmis ir krautuvais iškraunama iškrovimo zonoje. Vienu metu bus galima aptarnauti 2 krovininius automobilius. Po to gautos pakuotės siuntos bus tikrinamos, rūšiuojamos pagal atskiras grupes ir išdėstomos stelažuose sandėliavimo zonoje. Centrinėje sandėlio dalyje bus formuojamos pakuotės siuntos pagal išankstinius įmonių užsakymus ar pagal nustatytą tiekimo grafiką. Sukomplektavus užsakymą jos nustatytu laiku bus pakraunamos į nedidelių gabaritų sunkvežimį, kuris pristatys reikiamai įmonei. Krovinių iškrovimui, transportavimui ir pakrovimui bus naudojami įvairių tipų krautuvai.

Elektrą bus naudojama nuo UAB “Plungės kooperatinė prekyba” lokaliame tinkle prijungto subabonto UAB “Plungės duona” pastato.

Planuojamas metinis sandėlio sunaudojamos energijos kiekis – 168,0MWh.

**6. Žaliavų naudojimas; cheminių medžiagų ir preparatų (mišinių) naudojimas, įskaitant ir pavojingų cheminių medžiagų ir preparatų naudojimą (nurodant jų pavojingumo klasę ir kategoriją); radioaktyviųjų medžiagų naudojimas; pavojingų (nurodant pavojingų atliekų technologinius srautus) ir nepavojingų atliekų (nurodant atliekų susidarymo šaltinį arba atliekų tipą) naudojimas; planuojamos ūkinės veiklos metu numatomas naudoti ir laikyti tokių žaliavų ir medžiagų preliminarus kiekis.**

Cheminės medžiagos ir preparatai pakuotės sandėlyje bus naudojami tik sandėlių plovimui (bus naudojami įprasti plovikliai ir dezinfekantai), ir tik tik tie, kurie atitinka LT ir EU įstatymus, yra tinkamai suženklinti ir saugiose laikymo talpose. Cheminės medžiagos bus naudojamos tik patalpų plovimui. Patalpos plaunamos su mechaninėmis mašinomis, į kurias pilami dezinfekantai. Darbuotojai apmokinti vykdyti plovimus ir turi visas reikiamas apsaugos priemones. Radioaktyviųjų medžiagų naudojimas nenumatomas. Darbuotojai apmokyti kaip reaguoti jeigu įvyktų avarinė situacija ir aprūpinti priemonėmis, kurios neutralizuotų galimą pavojų. Cheminių medžiagų (dezinfekantų) laikymo kiekis bus toks, kuris reikalingas, planuojamam plovimui (t.y ne daugiau 20 l bakelis – kuris laikomas iki 2 savaičių).

**7. Gamtos išteklių (gyvosios ir negyvosios gamtos elementų) – vandens, žemės (jos paviršiaus ir gelmių), dirvožemio, biologinės įvairovės naudojimo mastas ir regeneracijos galimybės.**

Vandens šaltinis	Didžiausias planuojamas gauti / išgauti vandens kiekis			Veikla, kurioje bus vartojamas vanduo
	m <sup>3</sup> /m	m <sup>3</sup> /d	m <sup>3</sup> /h	
UAB „Plungės vandenys“	365	1,0	0,5	Vanduo kuris būtų naudojamas tik buitinėse patalpose žmonių vartojimui ir patalpų plovimui.

Numatomas nedidelis vandens sunaudojimas, todėl regeneracines savybės nenagrinėjamos. Kitų gamtinių išteklių naudojimas nenumatytas.

#### 8. Duomenys apie energijos, kuro ir degalų naudojimą (planuojamas sunaudoti kiekis per metus).

Energetiniai ir technologiniai ištekliai	Matavimo vnt, t, m <sup>3</sup> , KWh ir kt.	Sunaudojimas per metus	Apskaitos priemonės	Išteklių gavimo šaltinis
a) elektros energija	MWh	168,0	Skaitiklis	UAB „Plungės kooperatinė prekyba“
b) dujos	t\m <sup>3</sup>	151,2	Skaitiklis	UAB „Plungės kooperatinė prekyba“

Elektrą bus naudojama nuo UAB „Plungės kooperatinė prekyba“ lokaliame tinkle prijungto subabonento UAB „Plungės duona“ pastato. Skirstymo operatorius- Eso, elektros energijos tiekėjas AB „Inter Rao Lietuva“.

Sandėlyje planuojama naudoti tik elektrinius autokrautuvus (pakraunamus); Numatoma sunaudoti iki 151 t/m<sup>3</sup> dujų sandėlio šildymui šaltuoju sezonu. Šildymas numatomas iš UAB „Plungės kooperatinė prekyba“ dujinės katilinės.

#### 9. Pavojingų, nepavojingų ir radioaktyviųjų atliekų susidarymas, nurodant, atliekų susidarymo vietą, kokios atliekos susidaro (atliekų susidarymo šaltinis arba atliekų tipas), planuojamas jų kiekis, jų tvarkymas.

Numatoma, kad pastačius papildomą pakuotės sandėlį nesusidarys naujo pobūdžio nei iki šiol atliekų, jų kiekiai praktiškai neisikeis. Anksčiau susidarę atliekų kiekiai skirtinguose sandėliuose, po statybos susidarys tik nurodytame naujajame sandėlyje. Atliekos bus rūšiuojamos, kaip ir dabar. Popieriaus, plastiko, komunalinės atliekos (susidarančios buitinėse patalpose arba nuo pakuočių) bus išrūšiuojamos ir laikomos sandėlyje – atskiruose rūšiavimo konteineriuose pagal atliekų pobūdį. Prisipildžius rūšiavimo konteineriams (rūšiavimo dėžėms), atliekos išnešamos į atliekų tvarkymo aikštelę, kur sudedamos į pres konteinerius, kuriuos išsiveža (leidimus veiklą vykdyti turinčios įmonės) atliekų tvarkytojai. Pavojingos atliekos renkamos ir laikomos atskirai nuo nepavojingų atliekų (pavojingų atliekų surinkimo konteineryje) iki jų išvežimo ir vėliau atiduodamos pavojingų atliekų tvarkytojui.

Pavadinimas	Kodai	Pavojingumas	Atliekų šaltinis	Kiekis, t/m.
Panaudota alyva	13 02 08*	Pavojingos	Įrengimų, autokrautuvų priežiūra	0,120
Liuminescencinės lempos	20 01 21*	Pavojingos	Patalpų apšvietimui	0,050
Popierius	15 01 01	Nepavojingos	Susidarys išpakavus pakuotes ir sandėlio kabinete	0,800
Plastikas	15 01 02	Nepavojingos	Susidarys išpakavus pakuotes ir sandėlio kabinete	0,400
Mišrios komunalinės atliekos	20 03 01	Nepavojingos	Susidarys buitinėse patalpose	0,700

Atliekos bus atiduodamos pagal sudarytas sutartis atliekų tvarkytojams.

Atliekų pavadinimas	Įmonės, tvarkančios atliekas, pavadinimas
Buitinės, mišrios komunalinės atliekos	UAB „Ekonovus“
Panaudoti tepalai, alyva, liuminescencinės lempos	UAB „Žalvaris“
Popierius, plastikas	UAB „Ekonovus“

### 10. Nuotekų susidarymas, preliminarus jų kiekis ir užterštumas, jų tvarkymas.

Veiklos metu susidarys buitinės ir paviršinės lietaus nuotekos. Lietaus nuotekos nuo pastato stogo bei asfaltuotų paviršių lietaus nutekėjimo vamzdžiais ir latakais pateks į lietaus nuotekų tinklus. Vanduo nuo stogų bus išleidžiamas tiesiogiai, vanduo nuo kietų dangų surenkamas į jau esamas naftos ir smėlio gaudyklės, išvalomas ir išleidžiamas į lietaus nuotekų tinklus ir į kanalą.

Prieš patenkant į gamtinę aplinką šios nuotekos yra valomos su naftos gaudyklėmis, taip surenkami naftos produktai. Kartą per ketvirtį vykdomas šių paviršinių lietaus nuotekų monitoringas. Buitinės nuotekos susidarys buitinėse patalpose, esančiose operatorinėje. Buitinės nuotekos perduodamos tiesiai tolimesniam tvarkymui UAB „Plungės vandenys“ tinklus.

Planuojami nedideli susidarantys nuotekų kiekiai buitinėse patalpose. Informacija apie juo pateikiama lentelėje žemiau (pateikiami kiekiai kurie preliminariai susidarytų po statybos darbų).

Planuojamų išleisti nuotekų aprašymas	Išleistuvo vietos aprašymas	Numatomas išleisti didžiausias nuotekų kiekis			
		m <sup>3</sup> /s	m <sup>3</sup> /h	m <sup>3</sup> /d	m <sup>3</sup> /m.
Buitinės nuotekos	UAB „Plungės vandenys“ nuotekų tinklai	-	0,5	1,0	365
Paviršinės nuotekos	Lietaus nuotekų tinklai	0,00014	0,5	5	1825

Lietaus nuotekų kiekis apskaičiuojamas pagal teritorijos plotą ir kritulių debitą.

Sklypo adresas	Z. Ivinskio g. 1a, Macenių k., Plungės r. Sav.
Užstatytas plotas	5065 m <sup>2</sup>
Asfaltuota danga	1989 m <sup>2</sup>
Želdiniai	33500 m <sup>2</sup>

$$W=10*H*F*k*f$$

$$H=842\text{mm}$$

$$k=0.85$$

$$ps=0.4$$

$$F=(\text{užstatytas ir asfaltuotas plotas, ha}), (1989+5065 =7054)$$

$$W=10*842*0.7054*0.87*0.4=2066.9 \text{ m}^3/\text{metus.}$$

Buitinių nuotekų kiekiai apskaičiuojami pagal tai kiek vandens buvo sunaudota (vandens skaičiukų parametrai).

#### Paviršinių nuotekų leidžiami išleisti nuotekų parametrai į gamtinę aplinką:

Parametrai	Skendinčios medžiagos (SM)		BDS <sub>7</sub>		Naftos produktai	
	Vidutinė metinė koncentracija	Didžiausia momentinė koncentracija	Vidutinė metinė koncentracija	Didžiausia momentinė koncentracija	Vidutinė metinė koncentracija	Didžiausia momentinė koncentracija
*Koncentracija	30 mg/l	50 mg/l	25 mgO <sub>2</sub> /l	50 mgO <sub>2</sub> /l	5 mg/l	7 mg/l

\*Dėl Paviršinių nuotekų tvarkymo reglamento patvirtinimo 2007m.balandžio 2d.Nr.D1-193 Vilnius

#### Buitinių nuotekų leidžiami išleisti nuotekų:

Parametrai	Skendinčios medžiagos (SM)	BDS <sub>7</sub>
Reikšmė	Vidutinė metinė koncentracija	Vidutinė metinė koncentracija
*Koncentracija	250 mg/l	250 mg O <sub>2</sub> /l

**11. Cheminės taršos susidarymas (oro, dirvožemio, vandens teršalų, nuosėdų susidarymas, preliminarus jų kiekis ir teršalų skaičiavimai, atitiktis ribiniams dydžiams) ir jos prevencija.**

Cheminė tarša - aplinkos teršimas cheminėmis toksiškomis medžiagomis. Ūkinės veiklos metu cheminė tarša nenumatoma, nes nebus naudojamos jokios toksiškos cheminės medžiagos. Eksploatacijos metu bus naudojamos tik medžiagos patalpų plovimui. Dezinfekantas skiedžiamas su vandeniu, tuomet gaunasi 4 proc tirpalas. 3 priedas

Cheminė medžiaga ar preparatas	Pavojiškumo klasė ir/ar kategorija	Poveikis
Hypofeam	H314 H400 H411 H290	Dezinfekantas naudojamas patalpų plovimui

Įvykus cheminių medžiagų išsiliejimui būtina užkirsti patekimą į paviršinius ir gruntinius vandenius, bei nuotekas. Ūkinės veiklos objekte bus užtikrintos priemonės, reikalingos saugiam darbui su cheminėmis medžiagomis ir avarijų pasekmių likvidavimui. Įvykus cheminių medžiagų išsiliejimui, jos bus surenkamos absorbuojančiomis medžiagomis ir laikomos sandarioje taroje iki atidavimo utilizavimui.

Veiklos metu oro tarša nesusidarys.

Nuotekų ribinės koncentracijos ir leidžiama išleisti nuotekų tarša:

r. <sup>1</sup>	TTe ršalo pavadinimas <sup>2</sup>	Didžiausias numatomas nuotekų užterštumas prieš valymą				Didžiausias leidžiamas ir numatomas/pageidaujamas faktinis nuotekų užterštumas <sup>14</sup>							
		mom. <sup>3</sup> , mg/l	vidut. <sup>4</sup> , mg/l	t/d <sup>5</sup>	t/metu <sup>s</sup>	DLK mom. <sup>6</sup> , mg/l	Pageidaujama LK mom. <sup>7</sup> , mg/l	DLK vidut. <sup>8</sup> , mg/l	Pageidaujama LK vid. <sup>9</sup> , mg/l	DLT paros <sup>10</sup> , t/d	Pageidaujama LT paros <sup>11</sup> , t/d	LT metu <sup>12</sup> , t/m.	Pageidaujama LT metu <sup>13</sup> , t/m.
1	22	3	4	5	6	7	8	9	10	11	12	13	14
1.	<u>SM</u>					<u>50</u>		<u>30</u>				=	
	<u>Naftos pr.</u>					<u>7</u>		<u>5,0</u>				=	
	<u>BDS<sub>7</sub></u>					<u>50</u>		<u>25</u>				=	
*2.	<u>BDS<sub>7</sub></u>					=		<u>250</u>				=	
	<u>SM</u>					=		<u>250</u>				=	

1. Lietaus nuotekos. Babrungo upės baseinas.“ Dėl Paviršinių nuotekų tvarkymo reglamento patvirtinimo 2007m.balandžio 2d.Nr.D1-193 Vilnius”
2. Buitinės nuotekos. \*UAB “Plungės vandenys” Plungės kanalizacijos tinklai pagal sutartį. 11 priedas.

**12. Taršos kvapais susidarymas (kvapo emisijos, teršalų skaičiavimai, atitiktis ribiniams dydžiams) ir jos prevencija.**

Pakuotės sandėlys nevykdys jokios veiklos, kuri turėtų įtakos kvapų susidarymui. Taip pat UAB „Vičiūnai ir partneriai“ atliktų matavimų metu, buvo įvertinta visa „Vičiūnai group“ teritorija ir joje esantys kvapų šaltiniai. Modeliavimo metu nebuvo nustatyta jokių kvapų verčių viršijimų. Kadangi įmonės planuojama papildoma veikla, visiškai

neturės įtakos kvapų susidarymui, dėl šios priežasties UAB „Plungės kooperatinė prekyba“ dukterinės įmonės (UAB „Vičiūnai ir partneriai“) darytas kvapų vertinimas atitinka esamą/būsimą situaciją Priedas Nr.10.

### **13. Fizikinės taršos susidarymas (triukšmas, vibracija, šviesa, šiluma, jonizuojančioji ir nejonizuojančioji (elektromagnetinė) spinduliuotė ir stacionarių triukšmo šaltinių emisijos, teršalų skaičiavimai, atitiktis ribiniams dydžiams) ir jos prevencija.**

Didžioji dalis veiklos bus vykdoma pastato viduje, tap pat planuojama naudoti elektrinius autokrautuvus, kurie beveik neskleidžia jokio pašalinio triukšmo. Todėl triukšmas nebus girdimas gyventojų bei neviršys Lietuvos higienos normoje HN 33:2011 „Triukšmo ribiniai dydžiai gyvenamuosiuose ir visuomeninės paskirties pastatuose bei jų aplinkoje“ nustatytų reikalavimų. Taip pat 2017 metų balandžio mėnesį buvo atlikti triukšmo taršos matavimai ir buvo gauti rezultatai, kad triukšmo taršos, kuri viršytų leistinus kiekius nėra Priedas Nr.5/Priedas Nr.10. Intensyvesnis transporto judėjimas galimas tik statybų metu, todėl ir transporto priemonių įtakojamas triukšmas bei vibracijos bus trumpalaikiai ir nebejaučiami po statybos darbų pabaigos. Didelis transporto padidėjimas neplanuojamas. Atvažiuos praktiškai toks pats sunkiasvorių mašinų kiekis, kaip ir prieš tai (Vietoj atvažiuojančių vidutiniškai 4 sunkiasvorių mašinų, po planuojamo pakuotės sandėlio pastatymo numatoma priimti papildomai dar tris sunkiasvores mašinas). Planuojamos tiekimo vėdinimo kameros - šildomos dujomis, kurių triukšmo lygis iki 70db. 2017 metais gruodžio mėnesį UAB „DGE Baltic Soil Environment“ atliktas planuojamo Pakuotės sandėlio triukšmo taršos modeliavimas, kurio metu nustatyta, kad PŪV neturės jokios neigiamos įtakos aplinkai, bei neviršys jokių LR įstatymais numatytų įverčių. Priedas Nr.12. Šviesos, šilumos ar elektromagnetinės spinduliuotės tarša nenumatoma, patalpose ir teritorijoje veikiantis apšvietimas atitiks higienos normų reikalavimus.

### **14. Biologinės taršos susidarymas (pvz., patogeniniai mikroorganizmai, parazitiniai organizmai) ir jos prevencija.**

Biologinė tarša nenumatoma, nes nebus naudojamos jokios medžiagos, produktai kurie galėtų sukelti biologinę taršą.

### **15. Planuojamos ūkinės veiklos pažeidžiamumo rizika dėl ekstremaliųjų įvykių (pvz., gaisrų, didelių avarijų, nelaimių (pvz., potvynių, jūros lygio kilimo, žemės drebėjimų)) ir (arba) susidariusių ekstremaliųjų situacijų, įskaitant tas, kurias gali lemti klimato kaita; ekstremaliųjų įvykių ir ekstremaliųjų situacijų tikimybė ir jų prevencija.**

UAB „Plungės kooperatinė prekyba“ turi generalinio direktoriaus, patvirtintą ekstremaliųjų situacijų valdymo planą, kuriame įvertinta ūkio subjekto pažeidžiamumo rizika dėl ekstremaliųjų įvykių ir (arba) susidariusių ekstremaliųjų situacijų, ekstremaliųjų situacijų tikimybė ir jų prevencija, pateikiamas atrankos dokumentacijoje Priede Nr. 6.

Statomas naujas sandėlys bus suprojektuotas su visomis reikalingomis technologinių įrenginių apsaugomis, priešgaisrinė apsauga, pakabinti evakuacijos planai bei gesintuvai. Visur kietos dangos aikštelės (išbetonuotos). Lietaus nuotekos nuo stogų bei prieigų pateks į lietaus nuotekų kanalizacijos tinklus.

Pakuotės sandėlyje galimos pagrindinės ekstremalio situacijos:

\*Plovimo priemonių išsiliejimas. Prevencija- cheminės medžiagos (reagentai) turi surinkimo talpas, į kurias subėgtų visos išsiliejusios medžiagos. Taip pat darbuotojai turi visas reikiamas priemones (sorbentai, surinkimo talpos) cheminių medžiagų surinkimui.

\*Gaisras. Pastate projektuojama stacionari gaisro gesinimo sistema (ESFR sprinkleriais) ir gaisro aptikimo ir signalizavimo sistema (A tipo). Taip pat projektuojama apsaugos nuo žaibo sistema (aktyvioji) bei vidaus gaisrinio vandentiekio sistema (žiedinė). Pastatas bus I atsparumo ugniai laipsnio I gaisro apkrovos kategorijos (pagal pateiktus degių medžiagų kiekius. Numatomas minėtų konstrukcijų ugniai atsparinimas. Išorės gaisrų gesinimas numatomas iš įrengiamų 700m<sup>3</sup> talpos gaisrinių rezervuarų.

### **16. Planuojamos ūkinės veiklos rizika žmonių sveikatai (pvz., dėl vandens ar oro užterštumo).**

Rizikos veiksniai dėl planuojamos ūkinės veiklos nėra numatomi – papildomo sandėlio statyba neturėtų įtakoti mikroklimato pasikeitimo, apšvietos, vibracijų padidėjimo, ultragarso ar infraraudonosios radiacijos atsiradimo ir t.t. Triukšmo sklaida nenumatoma, nes visa veikla vyks sandėlio viduje. Atvažiuosios sunkiasvorės mašinos su pakuotėmis,

bus pastatytos šalia numatomo sandėlio. Iškovus krovinių autokrautuviu, sunkiasvorės mašinos iškart paliks įmonės teritoriją. Oro tarša nepadidės, nes pakuočių kiekis bus atvežamas praktiškai toks pat kaip iki dabar, tik bus vežama į vieną numatytą tašką.

Po pakuotės sandėlio pastatymo papildomai atsiras 3 triukšmo taršos šaltiniai ( t.y 3 stacionarus orinio šildymo-vėdinimo agregatai ant pastato stogo, kurių kiekvieno skleidžiamas garsas sieks 65 dB). Taip pat į pakuotės sandėlį atvyks 7 sunkiasvorės mašinos ( 4 iš jau buvusio srauto, ir trys papildomos). Atliktas triukšmo modeliavimas, įvertinant naujo pakuotės sandėlio papildomus įrenginius, bei visoje bendrovės teritorijoje esantys triukšmo taršos šaltiniai) ir nustatyta, kad triukšmas atsirandantis dėl papildomo transporto ir dėl įdiegtos vėdinimo įrangos, neįtakos triukšmo taršos ir neviršys HN 33:2011 normų. Kaip jau minėta 14 punkte, biologinės taršos planuojama ūkinė veikla nesąlygos, todėl ir rizika žmonių sveikatai dėl biologinės kilmės veiksnių nenumatoma.

Pagrindiniai rizikos veiksniai, galintys įtakoti žmonių sveikatą – tai triukšmas. Kadangi pakuočių pakrovimas iškovimas bus planuojamas tik dvejomis pamainomis ( 06.00 – 22.00) , todėl nebus trukdomas žmonių pailsis. Vėdinimo sistemos galimas maksimalus keliamas triukšmas, neviršys triukšmo ribinių normų gyvenamojoje aplinkoje.

Lietaus nuotekų taršos rizika pastačius papildomą sandėlį nėra didelė – paviršinės nuotekos bus surenkamos atskirai nuo buitinių nuotekų ir pateks į lietaus nuotekų kanalizacijos tinklus, kur yra įmontuotos naftos gaudyklės. Taip pat, sandėlio teritorijoje bus numatytos ir priskirtos priemonės galimų avarinių situacijų likvidavimui ir surinkimui.

**17. Planuojamos ūkinės veiklos sąveika su kita vykdoma ūkine veikla ir (ar) pagal teisės aktų reikalavimus patvirtinta ūkinės veiklos plėtra (pvz., pagal patvirtintų ir galiojančių teritorijų planavimo dokumentų sprendinius) gretimuose žemės sklypuose ir (ar) teritorijose (tiesiogiai besiribojančiose arba esančiose netoli planuojamos ūkinės veiklos vietos, jeigu dėl planuojamos ūkinės veiklos masto jose tikėtinas reikšmingas poveikis aplinkai). Galimas trukdžių susidarymas (pvz., statybos metu galimi transporto eismo ar komunalinių paslaugų tiekimo sutrikimai)**

Pagal teritorijos planavimo dokumentus, teritorija priskiriama pramonės ir sandėliavimo objektų teritorijai. Pagal Plungės teritorijos strateginį planą „Pramoninės zonos. Pramoninės zonos identifikavimas ir strateginis rėmimas yra viena galimybių pritraukti daugiau užsienio investicijų kapitalui formuoti, kuriant naujas darbo vietas. Plungės rajono teritorijoje didžioji dalis pramonės yra Plungės mieste ar jo priemiesčiuose. Šiuo metu pramonės ir sandėliavimo objektų teritorija Plungėje sudaro 68,67 ha. Plungės miesto savivaldybės bendrajame plane įvardinta, kad taršios pramonės ir pramonės, susijusios su dideliais krovinių ir produkcijos pervežimais, objektai bus vystomi, plečiant šiauriniu perimetru esamą pramoninį rajoną. Netaršios pramonės objektai, kuriems aptarnauti užtenka vidutinio sunkumo transporto, galės būti steigiami arčiau gyvenamųjų teritorijų ar net jų centruose, taip priartinant darbo vietas prie gyventojų. Plungės rajone siūloma įrengti logistikos centrą. Esama ir planuojama teritorija yra šalia geležinkelio atšakos; patogus ir susisiekimas su magistraliniais krašto keliais“. Taip pat „Plungės rajono savivaldybės teritorijos bendrojo plano sprendiniuose numatyta, kad pramoninės teritorijos su reikalinga inžinerine infrastruktūra turi būti parengtos ir Žlibinuose, Kantaučiuose bei Kuliuose“. Apibendrinant informaciją, pastebime kad Plungės teritorijos strateginiuose planuose numatyta plėsti pramonines bei sandėliavimo zonas, skatinant pramonės vystymąsi. Nuoroda į šaltinį <[http://www.plunge.lt/plunge/m/m\\_files/wfiles/file597.pdf](http://www.plunge.lt/plunge/m/m_files/wfiles/file597.pdf)>

Sandėlio pastatymas neturės įtakos gretimuose žemės sklypuose ir netoli esančiose teritorijoje vykdomai veiklai. Statybos metu transporto eismo trukdžiai nenumatomi, nes didžioji dalis transporto beveik visada bus laikoma (po darbų) įmonės teritorijoje, todėl papildomas važinėjimas nenumatomas.

Planuojama ūkinė veikla reikalinga dėl poreikio, efektyviau paskirstyti įmonės darbą ir pakuotės tiekimą. Teritorijoje, kurioje vykdoma veikla, veikia 7 fabrikai. Vykdamas veiklą, pastebima, jog esant intensyviai gamybai ir jai intensyvėjant , ateityje gali pritrūkti pakuotės sandėliavimo vietų, todėl buvo priimtas sprendimas pastatyti naują sandėlį, tam kad maksimaliai optimizuoti įmonės veiklą. Ūkinės veiklos plėtos papildomo sandėlio statyba neįtakos.

**18. Planuojamos ūkinės veiklos vykdymo terminai ir eiliškumas (pvz., teritorijos parengimas statybai, statinių statybų pradžia, technologinių linijų įrengimas, teritorijos sutvarkymas).**

Teritorijos parengimas statybai planuojamas naujų metų I ketvirčio gale. Statinių statyba numatoma I-ketvirčio pabaigoje, II –pradžioje. Sandėlio statybos pabaiga numatoma 2018 metų gale.

### III. PLANUOJAMOS ŪKINĖS VEIKLOS VIETA

19. Planuojamos ūkinės veiklos vieta (adresas) pagal Lietuvos Respublikos teritorijos administracinius teritorinius vienetus, jų dalis ir gyvenamąsias vietas (apskritis, savivaldybė, seniūnija, miestas, miestelis, kaimas, viensėdis) ir gatvę; teritorijos, kurioje planuojama ūkinė veikla, žemėlapis su gretimybėmis ne senesnis kaip 3 metų (ortofoto ar kitame žemėlapyje, kitose grafinės informacijos pateikimo priemonėse apibrėžta planuojamos ūkinės veiklos teritorija, planų mastelis pasirenkamas atsižvelgiant į planuojamos teritorijos ir teritorijų, kurias planuojama ūkinė veikla gali paveikti, dydžius); informacija apie teisę valdyti, naudoti ar disponuoti planuojamos teritorijos žemės sklypą ar teritorijas, kuriose yra planuojama ūkinė veikla (privati, savivaldybės ar valstybinė nuosavybė, nuoma pagal sutartį); žemės sklypo planas, jei parengtas.

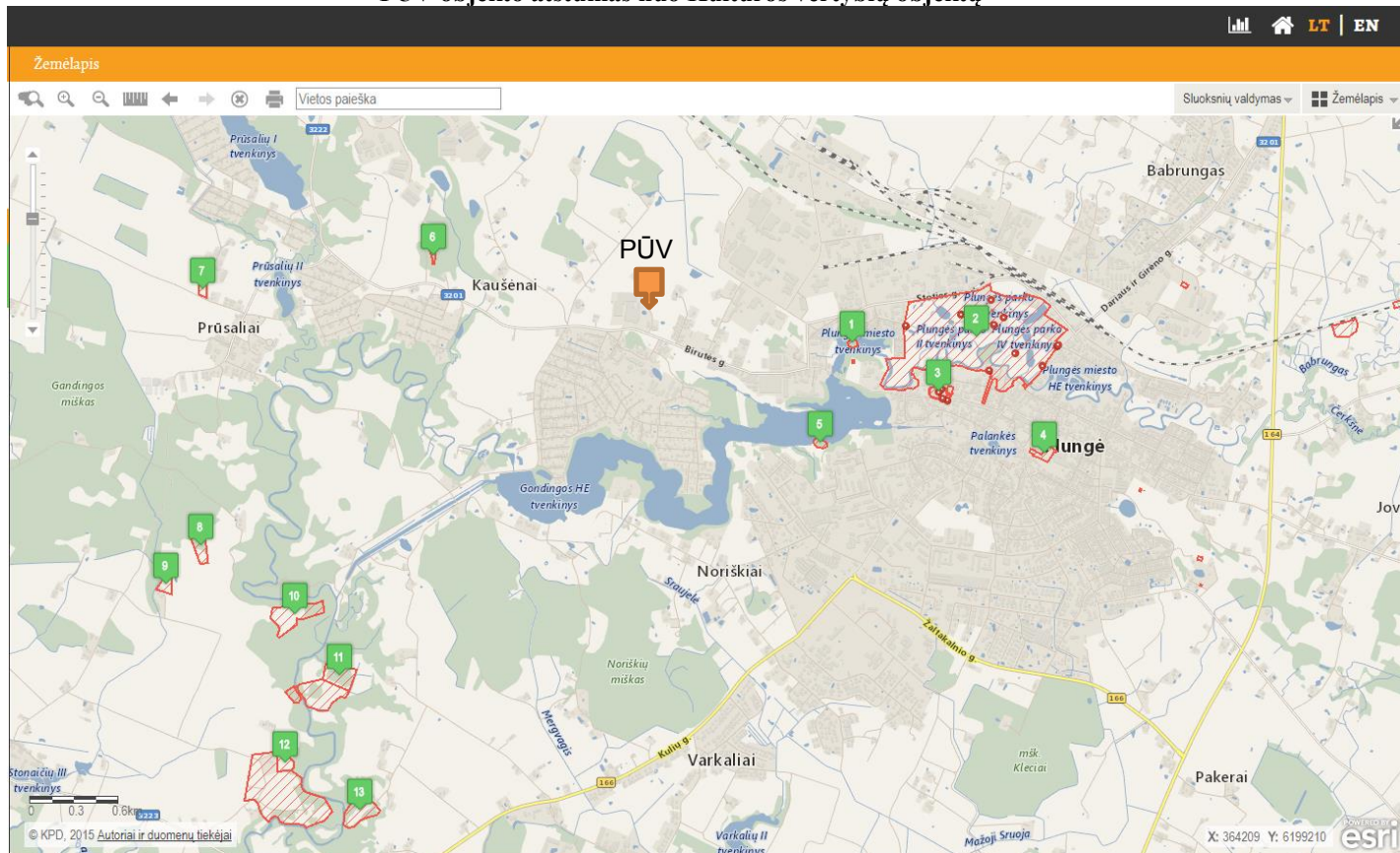
Naują pakuočių sandėlį planuojama statyti šalia bendrovių esančiame sklype (unikalus Nr. 4400-4557-4863), esančiame Telšių apskrityje, Nausodžio seniūnijoje, Z. Ivinskio g. 1a, Macenių k., Plungės r. sav. Žemės sklypas nuosavybės teise priklauso naujos ūkinės veiklos organizatorei UAB „Plungės kooperatinė prekyba“. Ši informacija taip pat pateikiama ir Priede Nr. 1.

Atstumai iki artimiausių statinių nuo planuojamo sandėlio:

1. Iki artimiausių gyvenamųjų pastatų ~99 m;
2. Iki gyvenamųjų pastatų komplekso ~110 m;

Visi kiti statiniai, tiek gyvenamosios, tiek komercinės paskirties, nuo planuojamo sandėlio yra nutolę didesniu nei 99 m atstumu.

#### PŪV objekto atstumas nuo Kultūros vertybių objektu

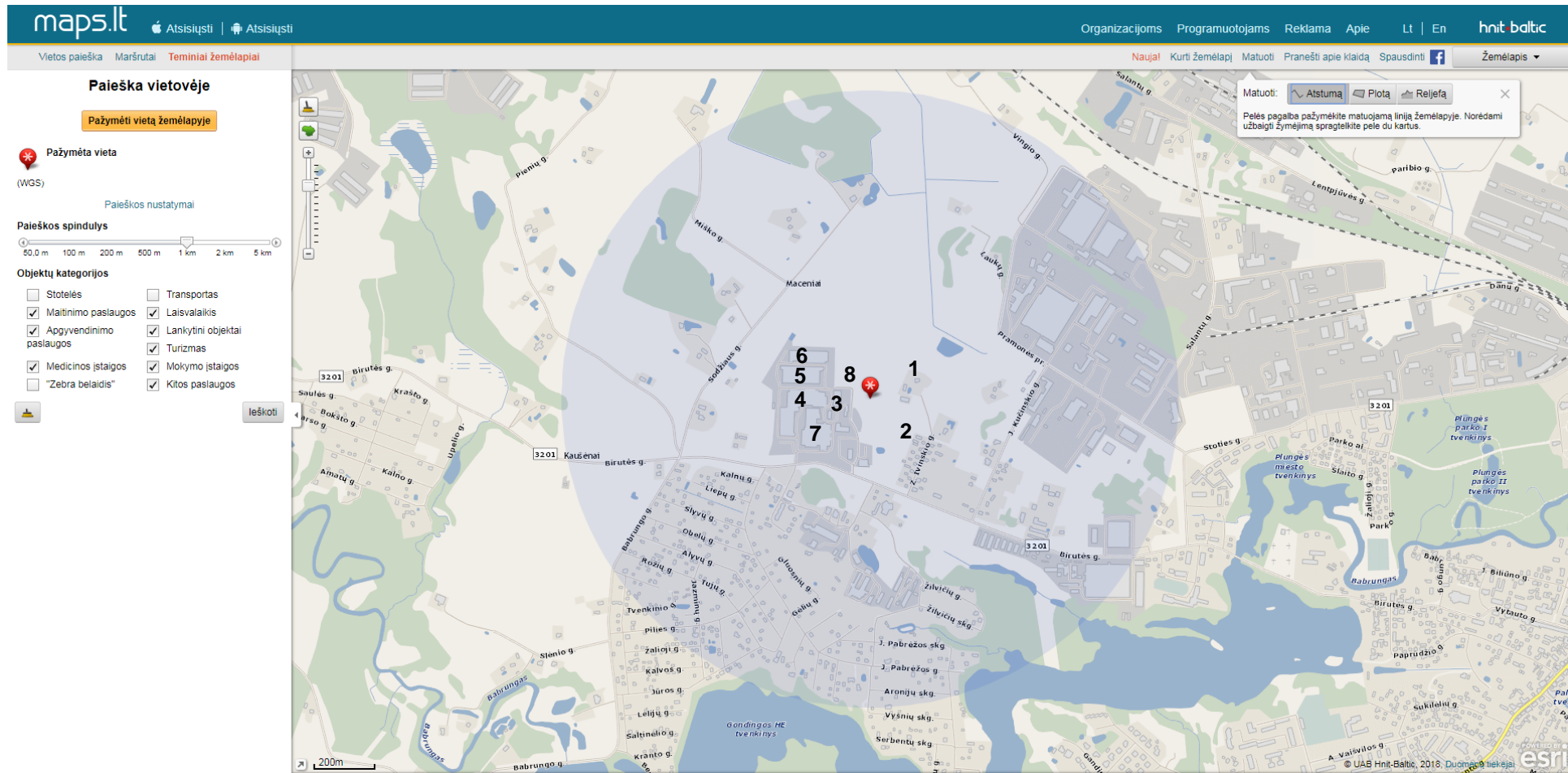


1. Plungės piliakalnis. Atstumas nuo PŪV vietos: 1409 m.
2. Plungės dvaro sodyba. Atstumas nuo PŪV vietos: 1733 m.
3. Paminklas Lietuvos Krikšto jubiliejui. Atstumas nuo PŪV vietos: 2051 m.
4. Plungės žydų senųjų kapinių dalis. Atstumas nuo PŪV vietos: 2813 m.
5. Plungės piliakalnis. Atstumas nuo PŪV vietos: 1474 m.
6. Plungės žydų žudynių vieta. Atstumas nuo PŪV vietos: 1474 m.
7. Prūsalių kapinynas. Atstumas nuo PŪV vietos: 3109 m.

8. Gandingos kalnas. Atstumas nuo PŪV vietos: 3541 m.
9. Gandingos dvarvietė. Atstumas nuo PŪV vietos: 3841 m.
10. Gandingos senovės gyvenvietė. Atstumas nuo PŪV vietos: 3051 m.
11. Varkalių piliakalnis. Atstumas nuo PŪV vietos: 3231 m.
12. Gandingos kapinynas. Atstumas nuo PŪV vietos: 3947 m.
13. Varkalių piliakalnis su gyvenviete. Atstumas nuo PŪV vietos: 3879 m.



## PŪV objekto atstumas nuo gyvenamųjų namų, visuomeninių statinių



1. Artimiausias gyvenamasis pastatas . 99 m atstumas nuo PŪV.
2. Artimiausias gyvenamųjų namų kompleksas. 112 m nuo PŪV.
3. UAB "Vičiūnai ir partneriai" pakuotės sandėlys. 106 m nuo PŪV.
4. UAB "Vičiūnai ir partneriai" gamybos cechas. 159 m nuo PŪV.
5. UAB "Baltic foods partners" gamybos cechas. 184 m nuo PŪV.
6. UAB "Orka foods" gamybos cechas. 191 m nuo PŪV.
7. UAB "Plungės kooperatinė prekyba" gamybos cechas. 179 m nuo PŪV.
8. KB "Europe eggs" gamybos cechas. 99 m nuo PŪV.